



にいがた就職応援団 2025 学生モニターレポート

2024年8月

Vol.11

株式会社広報しえん / 〒950-0912 新潟市中央区南笹口1-2-16 新潟CDビル2F TEL/025-242-3555 FAX/025-242-3660 E-mail/koho@4en.co.jp

<https://www.niigata-job.ne.jp/>

毎々格別のお引き立てを賜り厚く御礼申し上げます。

当社で募集した現4年生学生モニター(主に4年制大学)に、就職活動の状況についてヒアリングした結果のご報告です。

7月の活動について調査

調査概要

- ・時期.....2024年7月31日～2024年8月6日
- ・回答数.....89名 (県内在学生:64名、県外在学生:25名)
- ・回答方式...Webフォームによるアンケート

1. 7月の活動状況について

	県内生	県外生	全体	昨年同時期
自己分析をした	18.8%	24.0%	20.2%	29.3%
業界・企業・仕事研究をした	25.0%	20.0%	23.6%	29.3%
筆記試験対策をした	9.4%	24.0%	13.5%	22.7%
志望業界を決めた	25.0%	32.0%	27.0%	41.3%
志望職種を決めた	25.0%	28.0%	25.8%	41.3%
大学の就職課やキャリアセンターに相談した	10.9%	24.0%	14.6%	24.0%
大学主催のガイダンス・講座等に参加した	6.3%	12.0%	7.9%	13.3%
学外での就活イベント・合説等に参加した	9.4%	12.0%	10.1%	16.0%
就職サイトに新規会員登録した	6.3%	8.0%	6.7%	10.7%
就職サイトで企業情報を収集した	20.3%	16.0%	19.1%	20.0%
気になる企業のWebサイトをチェックした	31.3%	28.0%	30.3%	29.3%
企業に新規でエントリーした	12.5%	12.0%	12.4%	17.3%
企業単独のセミナー・説明会に予約した	14.1%	12.0%	13.5%	24.0%
企業単独のセミナー・説明会に参加(出席)した	12.5%	12.0%	12.4%	20.0%
採用選考のために企業へ 応募書類(履歴書・エントリーシートなど)を提出した	17.2%	20.0%	18.0%	22.7%
一次選考を受けた	12.5%	12.0%	12.4%	25.3%
二次・三次... (一次以降の)選考を受けた (最終以外)	14.1%	32.0%	19.1%	28.0%
最終面接を受けた	17.2%	36.0%	22.5%	26.7%
内々定を受けた(または既に内々定を持っている)	71.9%	72.0%	71.9%	74.7%
内定先を決めて就職活動を終了した (または、すでに終了している)	70.3%	72.0%	70.8%	65.3%
進学・留学等が決まり、就職活動を中止した	4.7%	8.0%	5.6%	5.3%

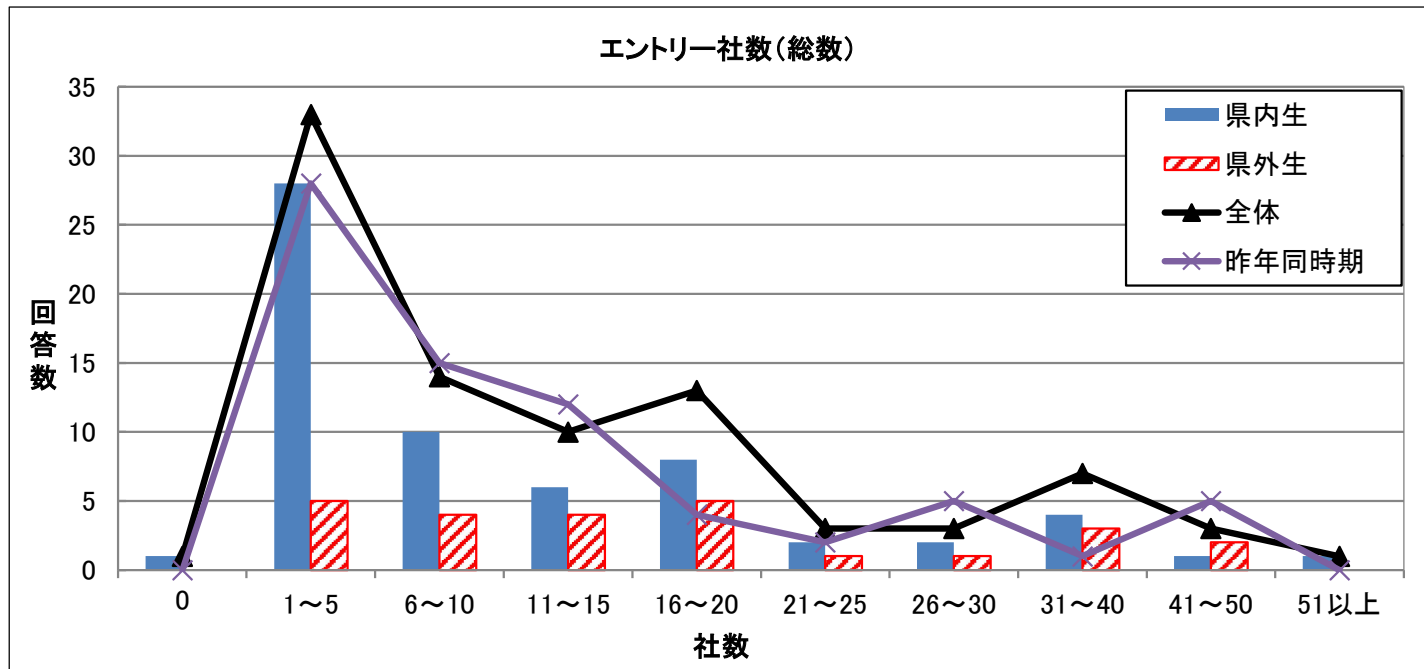
2. 7月に受験した内容について（WEB・オンラインでの実施を含む／模擬試験・練習を除く）

	県内生	県外生	全体	昨年同時期
学力に関する筆記試験（SPI等）を受けた	10.9%	8.0%	10.1%	21.3%
（性格・職務）適性検査を受けた	10.9%	12.0%	11.2%	24.0%
論文・作文試験を受けた	10.9%	12.0%	11.2%	12.0%
グループディスカッションを受けた	7.8%	0.0%	5.6%	5.3%
面接試験を受けた	23.4%	36.0%	27.0%	29.3%

3. エントリーについて

	県内生	県外生	全体
7月、新たにエントリーした社数の平均値	0.3社	0.3社	0.3社
【参考】昨年同時期調査データ	0.4社	0.1社	0.3社
現在までに、エントリーした社数の平均値	12.3社	17.9社	13.9社
【参考】昨年同時期調査データ	11.0社	14.6社	12.6社

- エントリー社数最多：県内生54社、県外生47社
- エントリー0社：県内生1名、県外生0名



4. エントリー総数の内、新潟県内企業・県外企業の内訳は？

【県内企業】

	県内生	県外生	全体
0社	22.2%	24.0%	22.7%
1社～5社	49.2%	36.0%	45.5%
6社～10社	14.3%	12.0%	13.6%
11社～15社	6.3%	12.0%	8.0%
16社～20社	6.3%	12.0%	8.0%
21社～25社	1.6%	4.0%	2.3%
26社～30社	0.0%	0.0%	0.0%
31社～40社	0.0%	0.0%	0.0%
41社～50社	0.0%	0.0%	0.0%

【県外企業】

	県内生	県外生	全体
0社	20.6%	20.0%	20.5%
1社～5社	47.6%	32.0%	43.2%
6社～10社	6.3%	16.0%	9.1%
11社～15社	6.3%	12.0%	8.0%
16社～20社	9.5%	0.0%	6.8%
21社～25社	3.2%	0.0%	2.3%
26社～30社	3.2%	8.0%	4.5%
31社～40社	0.0%	4.0%	1.1%
41社～50社	3.2%	8.0%	4.5%

◆ 県内外企業別エントリー数の平均値 ◆

(各項目で0と回答した方は、それぞれの分母から除外)

	県内生	県外生	全体	昨年同時期
県内企業	6.2社	8.9社	7.0社	7.9社
県外企業	9.4社	13.9社	10.7社	8.5社

● エントリー企業について

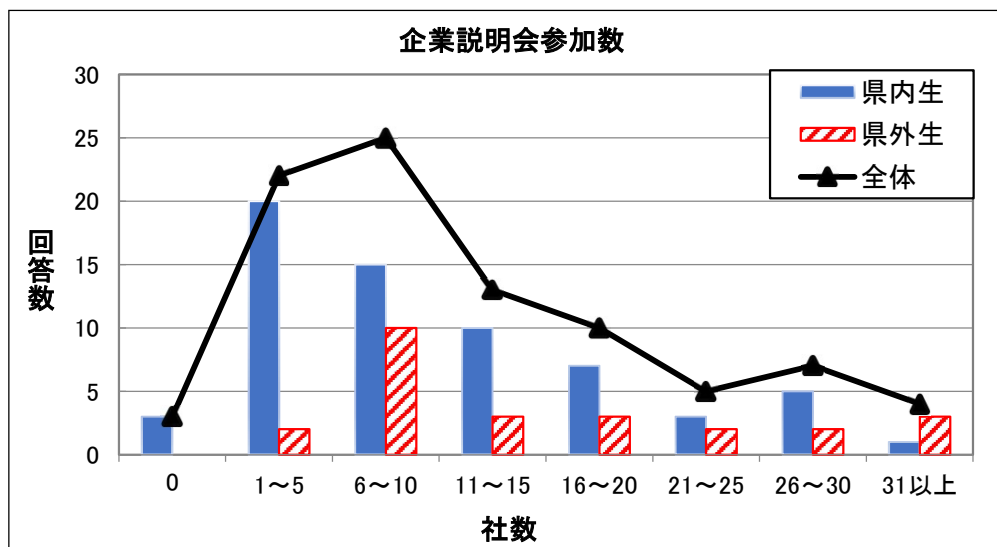
県内企業のみ … 県内生 13名(20.6%)、県外生 5名(20.0%)
 県外企業のみ … 県内生 14名(22.2%)、県外生 6名(24.0%)

5. 現在のあなたのエントリー状況について

今の社数で充分・エントリーはほぼ終了	51.6%	56.0%	52.8%	61.3%
エントリーする必要がない	40.6%	44.0%	41.6%	26.7%
積極的にエントリーしている最中	3.1%	0.0%	2.2%	2.7%
よい企業・興味のある企業があれば、 随時エントリーしていく	1.6%	0.0%	1.1%	6.7%
エントリーしたい企業が見つからない・見つかからない	1.6%	0.0%	1.1%	1.3%
一旦エントリー企業を増やすことを止めていたが、 再度探し始めている	0.0%	0.0%	0.0%	0.0%
新着企業のみをチェックし、エントリーするかを判断	0.0%	0.0%	0.0%	0.0%
エントリーの仕方が分からない	0.0%	0.0%	0.0%	0.0%
その他	1.6%	0.0%	1.1%	1.3%

その他の意見 … 就職活動を終えた

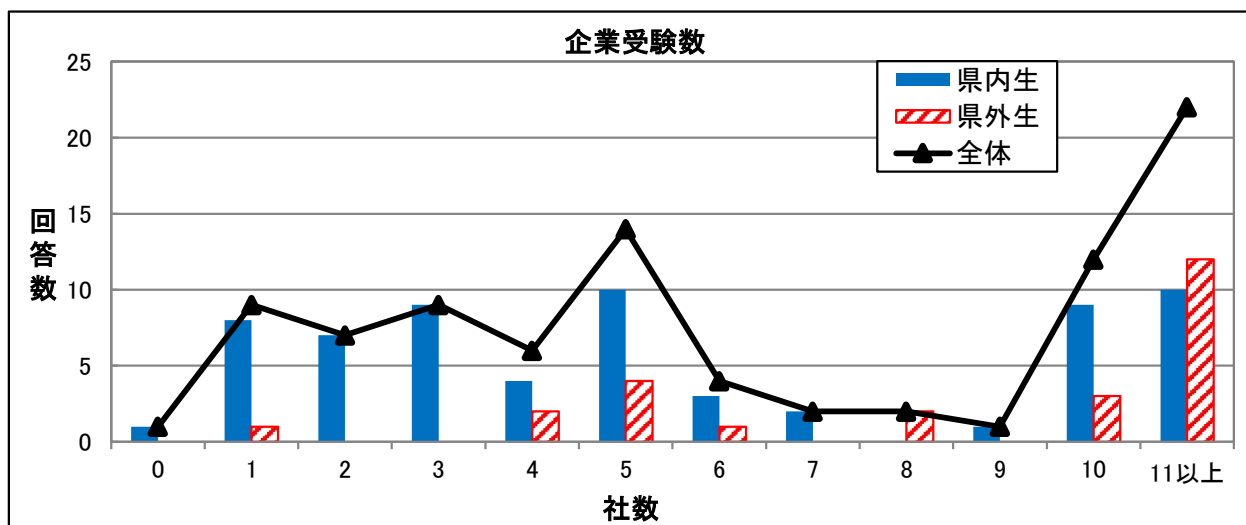
6. 現在までに、企業単独の説明会には、のべ何社参加しましたか？
 (WEB・オンラインでの実施も含める)



	県内生	県外生	全体
平均値	11.0社	19.3社	13.3社
昨年同時期	8.9社	13.6社	10.9社

● 参加最多
 県内生:31社、県外生:79社

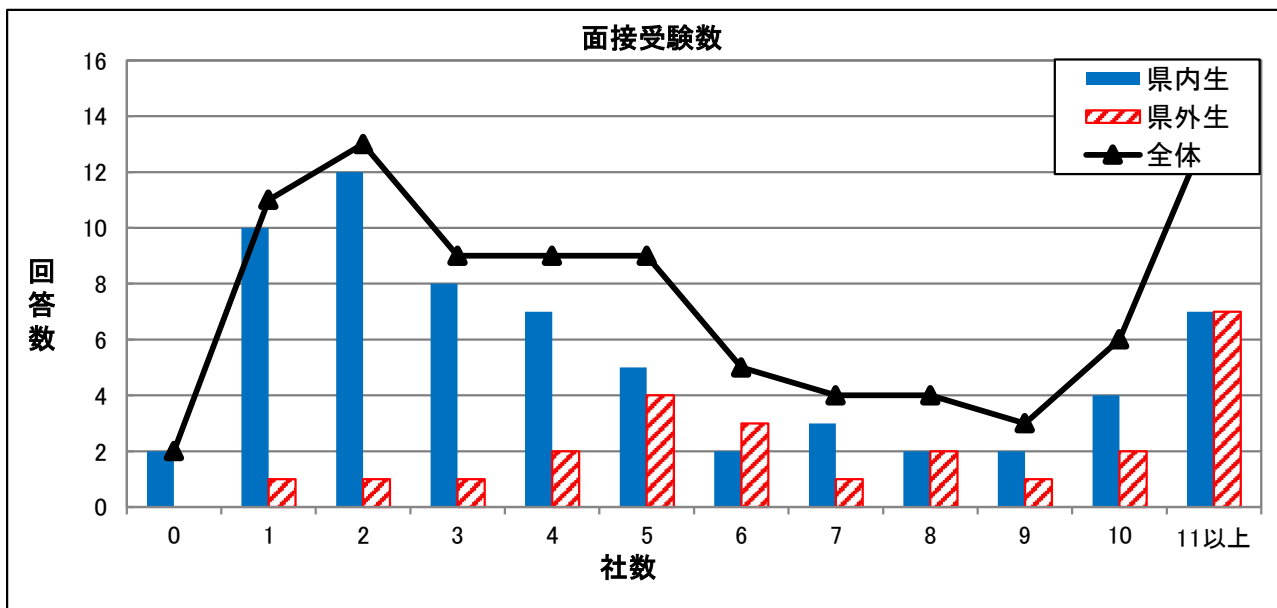
7. 現在までに、のべ何社受験しましたか？
 (WEB・オンラインでの実施も含める／書類・筆記のみを含める)



	県内生	県外生	全体
平均値	7.1社	14.2社	9.1社
昨年同時期	6.7社	8.8社	7.6社

● 受験最多
 県内生:35社、県外生:50社

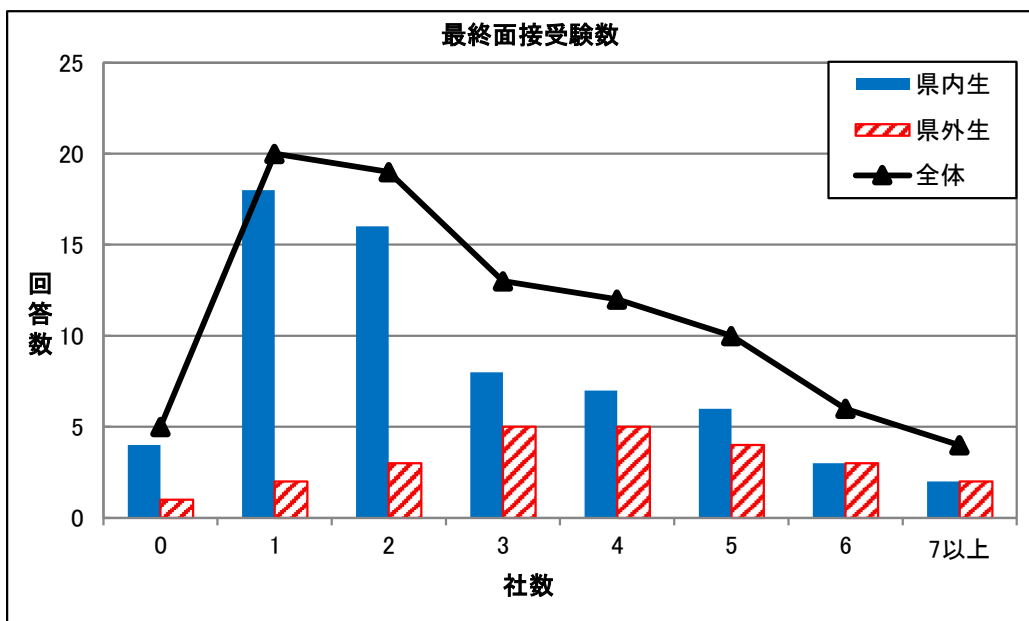
8. 現在までに、面接試験（最終面接は除く）は、何社受験しましたか？
（WEB・オンラインでの実施も含める）



	県内生	県外生	全体
平均値	5.0社	9.3社	6.2社
昨年同時期	4.8社	6.8社	5.6社

- 面接最多
県内生: 18社、県外生: 30社

9. 現在までに、最終面接は何社受験しましたか？（WEB・オンラインでの実施も含める）



	県内生	県外生	全体
平均値	2.7社	4.0社	3.1社
昨年同時期	2.5社	3.3社	2.9社

- 最終面接最多
県内生: 16社、県外生: 9社

◎ 今回のデータまとめ
就活局面における取り組み企業数 平均値

	県内生	県外生	全体	昨年同時期
エントリー	12.3社	17.9社	13.9社	12.6社
説明会参加総数	11.0社	19.3社	13.3社	10.9社
選考試験	7.1社	14.2社	9.1社	7.6社
面接（最終以外）	5.0社	9.3社	6.2社	5.6社
最終面接	2.7社	4.0社	3.1社	2.9社

10. 県内企業からの内々定を何社受けましたか？

	県内生	県外生	全体	昨年同時期
0社	37.5%	52.0%	41.6%	37.3%
1社	35.9%	16.0%	30.3%	28.0%
2社	18.8%	16.0%	18.0%	17.3%
3社	1.6%	12.0%	4.5%	10.7%
4社	4.7%	0.0%	3.4%	2.7%
5社	1.6%	4.0%	2.2%	4.0%

11. 県外企業からの内々定を何社受けましたか？

	県内生	県外生	全体	昨年同時期
0社	46.9%	32.0%	42.7%	58.7%
1社	25.0%	20.0%	23.6%	21.3%
2社	14.1%	16.0%	14.6%	4.0%
3社	6.3%	12.0%	7.9%	14.7%
4社	7.8%	16.0%	10.1%	1.3%
5社	0.0%	4.0%	1.1%	0.0%

12. 現在、選考の結果待ち企業数は何社ですか？

	県内生	県外生	全体	昨年同時期
0社	68.8%	64.0%	67.4%	61.3%
1社	7.8%	16.0%	10.1%	13.3%
2社	3.1%	4.0%	3.4%	4.0%
4社	0.0%	4.0%	1.1%	0.0%
就活終了	20.3%	12.0%	18.0%	18.7%

13. これから受験予定の企業は何社ありますか？

	県内	県外	全体	昨年同時期
0社	55.6%	76.0%	61.4%	60.0%
1社	9.5%	12.0%	10.2%	6.7%
2社	3.2%	0.0%	2.3%	4.0%
3社	1.6%	0.0%	1.1%	1.3%
就活終了	30.2%	12.0%	25.0%	26.7%

14. 【現在活動継続中の方へ】これから新たな企業探しをする場合、どんな行動を取りますか？（2つまで回答可）

	県内生	県外生	全体	昨年同時期
新たに探す必要がない	31.6%	42.9%	34.6%	30.8%
就職サイトで企業を探す(エントリーする)	36.8%	14.3%	30.8%	23.1%
学校の就職課・キャリアセンターへ相談に行く	15.8%	14.3%	15.4%	3.8%
ハローワーク・若者しごと館に行く	5.3%	0.0%	3.8%	0.0%
合同説明会へ行く	5.3%	0.0%	3.8%	0.0%
知り合いに相談・紹介をもらう	5.3%	0.0%	3.8%	0.0%
逆求人サービス(スカウトサイト)の利用	5.3%	0.0%	3.8%	0.0%
学内専用のインターネット就職情報・求人情報を調べる	0.0%	0.0%	0.0%	7.7%
個別会社説明会の予約をする	0.0%	0.0%	0.0%	3.8%
友人に相談する	0.0%	0.0%	0.0%	0.0%
新卒紹介サービス(エージェント)の利用	0.0%	0.0%	0.0%	0.0%
学校の就職関連掲示板で情報を集める	0.0%	0.0%	0.0%	0.0%
SNS(LINE、Twitter、Instagramなど)	0.0%	0.0%	0.0%	0.0%
その他	0.0%	0.0%	0.0%	3.8%
未回答	26.3%	28.6%	26.9%	0.0%

15. 【現在活動継続中の方へ】今後アプローチする企業を増やすために、自身の就活について見直すことはどんなことでしょうか？（複数回答可）

	県内生	県外生	全体	昨年同時期
志望の見直しはしない	36.8%	57.1%	42.3%	46.2%
志望業界の見直し	26.3%	14.3%	23.1%	7.7%
志望職種の見直し	26.3%	0.0%	19.2%	7.7%
志望コースの見直し	10.5%	0.0%	7.7%	0.0%
志望企業の規模の見直し	10.5%	0.0%	7.7%	0.0%
志望地域の見直し(新潟県内から県外へ)	5.3%	0.0%	3.8%	3.8%
志望地域の見直し(新潟県外から県内へ)	5.3%	0.0%	3.8%	0.0%
志望地域の見直し(県内でエリアを変える・広げる)	0.0%	0.0%	0.0%	0.0%
その他	5.3%	0.0%	3.8%	0.0%
未回答	26.3%	28.6%	26.9%	0.0%

16. 就職活動を通じて、皆さんの就職環境についてどの程度「売り手市場」だと感じましたか？以下当てはまるものを選択してください。

	県内生	県外生	全体	昨年同時期
完全に売り手市場だと思う	12.5%	20.0%	14.6%	17.3%
やや売り手市場だと思う	46.9%	36.0%	43.8%	38.7%
どちらでもない	26.6%	28.0%	27.0%	33.3%
あまり売り手市場だと思わない	12.5%	12.0%	12.4%	8.0%
全く売り手市場だと思わない	1.6%	4.0%	2.2%	2.7%

17. これから就活を始める後輩へのアドバイス・メッセージをお願いします。

早めの行動が大切だと思いました。(他11名)
自分に自信を持って就職活動に挑んでください！(他5名)
焦らず自分とマッチする会社を探すといいと思います。(他3名)
インターンシップだけは行っておいたほうがいい。(他1名)
就職縁日含め合説には行け！(他1名)
説明会に沢山参加して、多くの企業の説明を受けることが大事。(他1名)
3年生夏のインターンシップに行かないと、その後の冬の限定インターンシップや早期選考の案内を貰えない企業もあります。行くだけならタダですし勉強にもなるので、たくさん行ってみてください。(他1名)
就職活動を経験し、なるべく「早く」から、「真摯」に取り組むことがとても大切だと感じました。近年は特に就職活動が早期化していると思うので、就活に不安がある人は早めにナビサイトに登録したり、インターンシップに参加したりと何かしらのアクションを起こしてみる事が重要だと思います。
公務員試験との両立をしようと思っていましたが、勉強とエントリーシートの記入など、時間的に制約がある中で両立ができませんでした。計画的に就活を進めようと思って、大学のゼミ活動なども重なり、不測の事態が多かったので、余裕を持って企業を選んだり、計画を立てるべきだと思った。
早く始めるということはそれだけアドバンテージになると本当に実感させられた就活だったので、できるだけ早く出来ることをやるイメージを掴んで欲しい。
就活は早く始めるほど後が楽になります。最初は何をやればいいのか分からないと思いますが、周りの人と助け合って頑張ってください。
とにかく早く動くことです。表立ってはやられていないですが、インターン後に早期選考に呼ばれたケースがありました。そのため、なるべく早く動いて積極的にインターン等に参加したほうがいいと思います！
筆記試験の対策は早ければ早いほどいいです。就職活動を続けていくなかで、就活軸や志望業界、志望職種が変わることもあるため、幅広く業界や企業を見ることで、視野を広く持つのは大切だと感じました。ESは友達や頼れる人に添削してもらおうと、より完成度が上がります。就職活動中は辛いこともあるかと思いますが、周りの人のサポートもあるので、頼れるところは頼りながら、最後まで頑張ってください。
SPIの対策は早い段階から始めた方がいい。理由は、エントリーシートや、履歴書を書き始めるとそこに時間がかかり、慣れるまでは、対策する時間がなかなか取れないから。
早めに始めると内定を早く得やすいのであとで焦るよりはいいと思います。
つい周りと比べてしまいがちな就職活動ですが、自分のペースで着実に行動を積み上げていけば、自ずと結果はついてくると思います。焦らずに、それでも情報収集は怠らずに、就活だけでなく学生生活に励んでください。
周りの友人などは早々に内々定をもらっていたりして、とても焦りましたが落ち着いて取り組みれば道は開けます。頑張ってください。
周り比べて落ち込まないでください。
たくさんの業界を知り、自分に合う業界を探ることが大事だと思います。
自分の専門に縛られず全部の業界見た方がいい。

公務員志望でも民間企業の就活をした方がいいと思う。社会の色々な業界を人事の方が無料で説明してくれる機会は社会人となったら少なくなっていくので。
自己分析をして何が自分のモチベーションになるかをはっきりさせるとやりたい仕事と結びつきやすくなると思います。
自己分析をしっかりしてアピールポイントなどを固めておくと、書類でも面接でも一貫した話をできるのでおすすめです。スラスラと話せると自分でも自信がつくし、相手からの評価も良い印象でした。
自分の自己分析をすること、気になる企業は自分の目で確かめ、OGOBがいるならば話を積極的に聞く。面接対策はしっかりと行うことがとても大切です。人は第一印象がとても大切です。
面接は緊張しますが苦手な人でもしっかりと準備しておけば上手く行きます！自己分析と聞かれそうなことを書き出して練習しておきましょう！
志望業界や職種を絞りにくい場合は、最初は志望度が低かったとしても少しでも興味があれば説明会や選考に行ってみてもいいかもしれません。
同じ業種の企業の説明会を複数受けると違いが見えてくるのでよかったです。気になる企業だけ参加するのでもいいですが、比べてみてわかることも多かったです。
興味ない職種も、興味が本当でないことを再確認するために見ておくべきだと思った。
ある程度軸を決めて就活をしていても本当に自分は何をしたかったのか悩むと思います。そのためには最初は絞らずにいろんな業種や職業の仕事を見てどう感じたかなどをメモしておいた方がいいと思います。何か就活で悩んだときに見返すと改めて自分のモチベーションにつながると思います。
選考が進むにつれて落ちたくないという気持ちが高まり、就活の軸を忘れてしまいそうになるため、選考が始まる前に自分と向き合うことが大切だと思う。
人生で一度きりの新卒カードです。後からもっと受けておけば良かったとならないよう、後悔の無いように受験するべきだと思います。
あまり早くから企業訪問をすると、就活をした気になってしまったので、3年生になってからでも十分だと思います。ただ、志望業界は絞っておいた方が動きやすいです。先輩の話を聞いてみるのもよいかと思います。
私は公務員志望ですが、民間も受けました。忙しくはなりませんが、気持ちが焦るくらいなら積極的に応募するのもありだと思います！！どうせ無理だ〜と思うような大企業でも、エントリーするのはタダなので、損することはひとつも無いですし是非挑戦してってください。
人気のところに縁がなくても、他のところは人が欲しい状況が多いから、諦めないで頑張ってください。
いくら選考がうまく行かなくても最終的にはなんとかなると思うので焦らないで納得のいく最後までやりきって欲しいです。
必要以上に構えず、気楽に取り組んで良いと思う。企業が提示している募集要項は必ず目を通すべきだと思う(労働条件の確認は重要である)。
面接はあくまでコミュニケーションなので、コミュニケーションの基本を押さえておくこと。適性検査の準備はなるべく怠らないこと。どれだけ自信があっても検査のやり方によっては思っていたよりも低いスコアとなる可能性がある。受ける予定の会社が行う説明会やインターンに行けばESに書く内容の幅が広がる。自分の中にある思いをできるだけ言語化すること。

17. これから就活を始める後輩へのアドバイス・メッセージをお願いします。

続き

<p>就活ってなんかやだ！って思ってたけどやってみたら自分の振り返りにもなるし、成長になりました。自分は遅めに動いたけど、情報収集は2年の夏からやっていたら早期内定に繋がるし、チャンスもあります。業界によっては完全に売り手市場なので焦らなくても大丈夫ですが、準備は早くからするに越したことはないです！がんばれー！</p>
<p>自分が思って今より就活は怖いものではなく、就活を通して自分の興味や人間性が改めてわかるいい機会でした！！あまり気負わずに挑めるよう応援しています！！</p>
<p>はじめはすごく不安で何から始めるべきか、時系列に沿って導いて欲しいという人も中にはいらっしゃると思いますが、そういう風にお考えになられたときには、もう就活としてスタートを切れているという状況ですので、安心して大人を頼ってください。就職課もキャリアセンターも外部の相談機関もみんなプロです。その中から取捨選択して、相性の良い方に継続的に相談すれば大丈夫です。</p>
<p>周りが早く就活を始めていたり、25卒から去年よりも動きが早くやると聞いていたので、大学との両立も難しく、序盤は焦ることがとても多かったです。とりえずインターンや説明会を申し込んでみることはあっても、具体的に面接を受け始め対策を始めたのは3年生の春でした。そんな私から一つ言えることは、就活はなんとかなる！！ということです。私は面接を受ければ受けるほど、自分のやりたいことを整理することができました。また、回数を重ねるごとに自分のやりたいことやそのためにどうしたいかを考え抜き、自分の中に染み付いてきたように思います。また、時には人に頼ることも大切だと思います。自分でうーんと考えぬく時間も大切ですが、同時に誰かに意見を聞き客観的な意見をもらうことで頭の中が整理され、相手は何が聞きたいのかがわかり、対策もしやすくなりました。また、時には友達と一緒に愚痴や不安を語りながら、就活系の準備をする時間が息抜きになりました。同じ苦勞をしている仲間がいるだけでも心強く、原動力になったと思います。26卒のみなさんが自分の意思を大切に、少しでも自分の未来が楽しくなるような選択ができることを願っています。</p>
<p>私は芸術関係や理系の分野や企画、イベント運営など多岐に渡り4年間大学で学びました。学チカで見せれるもの(ポートフォリオ)は全て説明会や面接の際に持参し積極的にアピールした結果、内定が複数社出たので見せれるものは全部見せたら良いと思います。</p>
<p>早いうちに就活に取り掛かることも大事ですが、学校のキャリアセンターや、就職応援団さんなど頼れるものはとことん頼った方がいいと思います。私自身、履歴書の添削や面接練習などさまざまな点でお世話になりました。</p>
<p>希望の企業を順位としてしっかり固めてから就活に励むことで、明確なゴールが見えて気持ちがキープしやすいと思います。頑張ってください。</p>
<p>その時々で現時点での自分の最善を尽くせば、想像していたものとは違っていてもどうにか納得出来る結果が得られると思います。自分のペースで大丈夫です！</p>
<p>就活は個人戦！自分のペースで頑張ってください！</p>
<p>周囲の人の意見や世間体など気にせず、自らの意思で将来の選択してほしい。</p>
<p>頑張れば頑張った分だけ就活は前に進むので、挫けず頑張ってください！</p>
<p>就活だけやってももうまくいかないと思います。学生生活を充実させることが一番だと思います。</p>

<p>一人でやるのは非効率で心折れた時に辛いのでおすすめしません！友人や大学、カリクルやinteeといった就活アドバイザーを活用して妥協なしで納得するまで走り抜いてください！！応援してます！</p>
<p>志望度の高い企業を受ける前に、練習として幾つか類似企業や同じ業界の企業を何社か受けておくことを強くお勧めします。面接の雰囲気慣れることや自身の回答のレパートリーが増えたり、経験のある程度積んでからの方が落ち着いて面接に挑むことができました。</p>
<p>就職活動は自分に自信を持つことが一番大事だと思いました。大企業や行きたい企業のインターンシップ、選考への参加などは最初は自分に自信を持つことができず、一歩踏み出すことが怖いと感じてしまうこともあると思います。しかし、自分を過小評価して一歩踏み出すことを諦めることは後悔しか残りません。怖さや不安を感じても一歩踏み出すことが就職活動では大切だと思います。その一歩を踏み出せただけで、成長できているのは間違いありません。一歩踏み出せたら、「頑張った自分マジで偉い！最強！」ぐらいの気持ちで自分を褒めてあげてください。私は就職活動の期間中、やりたい事や就きたい職業が何度も自己分析しても見つからず、かなり悩んでいました。合説に初めて参加した日から1年以上経ってから就職活動を終えたのでかなり長く就職活動を続けていたと思います。そんな悩みを抱えていても最終的に入社したいと思える会社を見つけられたのは、視野を広げる事を意識したからです。就職活動中は、新潟の企業に絞って主観で良いと思った会社だけを見ていました。しかし、視野を広げる意味で新潟県外の企業をより視野に入れたり、今まで見ていなかった業界の話聞いてみたりしました。その結果、自分と新しく出会った業界・企業との共通点や何故その勤務地で働きたいかが明確になるようになりました。また、何がしたいのかも自然と明確になり、ストレスなく企業選びができるようになりました。今、やりたい事や就きたい職業が見つからない人で企業選びを狭めすぎているなど思ったなら、視野を広げてみることを意識するのも1つの策としておすすめしたいです。就職活動が思うようにいかず、就職活動を諦めたり、最初に内定出た納得いかない企業で妥協したりしたくなる人もいます。それも良いと思いますが、決して妥協しない人だけが気持ちよく就職活動を終わられると思います。内定後に不安を残さない、入社後のミスマッチを無くす意味でも妥協をせず就職活動を続けてほしいと思います。</p>
<p>悩んでもまず行動することが大切だと思います。</p>
<p>大人たちにたくさん相談しましょう。</p>
<p>精神的に厳しくなることもあると思いますが頑張らしましょう。</p>
<p>事務職や事務系総合職などは、かなり倍率が高いと感じました。</p>
<p>結局は人で決まると思うので、入社して見なきゃ分からない。</p>
<p>面接練習が大事です。</p>
<p>高いレベルを目指しましょう。</p>
<p>早め早めに行動したからといって、油断したらダメです。念入りに行ってください。</p>
<p>正直しんどいです。でも何とかあります！</p>
<p>短期でも良いから接客系バイトをしろ！</p>
<p>変な会社に入るのはやめた方がいい。</p>

18. 現在の心境について（自由記述）

【県内生】

第一志望の企業に最終選考で落選してしまいましたが、やれることはやったので後悔はありません。
就職活動は悩んだことや大変な時期はあったが、諦めずに続けて良かったと思いました。
今は就活を終えて学業や資格の勉強をしています。就職してから使う資格なので今のうちから勉強を頑張りたいです。
無事就活がおわり、自分のなりたい姿もみえてきました。これから新社会人に向けての準備、国家試験への対策を頑張っていきます。
卒論や海外研修が控えているため、7月までには就職活動を終わようと考えていた中、自分に合っていて働きたいと思うところから内定を頂くことができ、就職活動を無事に終わることができて良かったです。残り少ない大学生活を充実したものにするように、これからも頑張っていきたいです。
思いっきり遊ぶことや旅行、アルバイトなど学生生活でしかできないことを沢山したいです！
毎回のアンケートが自分の就活状況をチェックする恒例行事になりました。ありがとうございました！
早く就職活動を始めればそれだけでアドバンテージになりうる。
就職活動が早く終わり卒業後働くのが楽しみ。
就活を無事に終わることが出来てとても良かったです。
結局売り手市場なのはろくでもない会社の採用に限った話で、真っ当な会社が採用に困っているという気はしない。当たり前だが。

【県外生】

二次試験の結果が待ち遠しいです。落ちてはいないと思うが、席次次第では採用漏れになるかもしれないので、気が抜けません。
しんどいけどやりきります。
第一志望に絶対受かる。
選んだ企業が本当に自身に合っているか自信がない。
公務員と民間を並行して就活を行ったが、どちらも自分にとって良い結果が出て、今後の自信に繋がった！
無事に終わって良かった。自分で選んだ道なので、責任を持って働いていきたい。
内定も早いうちに決まり文句なしです。新潟生活が待ち遠しいところです。
社会人デビューに向けて新たな接客のバイトをはじめました。がんばっています！
当たりの企業であってほしい。
内々定ラッシュは聞いていない。
大変だったけど今振り返れば楽しかったです。
最後まで親身になって相談に乗って下さり、ありがとうございました！自分の納得のいく結果を出すことができとてもいい思い出になりました。キャリアウーマン目指して頑張ります！！

※ お客様が学生に聞きたい質問なども受け付けております。

◆ 学生モニターに関するお問い合わせ先

株式会社広報しえん 支援部 野瀬山・佐藤(真)

電話 025-242-3555

E-mail shien@4en.co.jp